

CODE DE VIE

Afin de vivre en harmonie au sein de ton école, d'y retrouver un milieu sain et sécuritaire ainsi qu'un climat propice aux apprentissages, tu as la responsabilité de respecter le code de vie. Il te servira à développer tes compétences sociales et à devenir un.e citoyen.ne responsable.

Le code de vie s'applique à tout moment à l'école (en classe, à la cafétéria, autour de l'école, dans les corridors, etc.) et lors des activités parascolaires et des sorties éducatives.

Tous les membres du personnel sont responsables de la gestion du code de vie tant dans la classe qu'à l'intérieur et à l'extérieur de l'école. Les adultes s'engagent à être tes modèles en lien avec les valeurs proposées et à intervenir équitablement. Nous comptons sur ta collaboration et celle de tes parents afin de te soutenir dans l'application des valeurs de notre code de vie.



ÉQUITÉ ET RESPONSABILITÉ

Encadrement

J'adopte un comportement sécuritaire et responsable envers moi et les autres.

COMPORTEMENTS ATTENDUS

Je rentre par le secrétariat lorsque les portes sont barrées.

Je me déplace en respectant les personnes qui sont au travail.

Pendant les périodes de cours, je me déplace avec mon agenda.

J'apporte uniquement le matériel permis par l'école.

J'utilise le matériel électronique aux endroits et aux moments autorisés.

J'informe un adulte lorsqu'un événement menace ma sécurité ou celle des autres.

RAISONS D'ÊTRE

J'apprends à:

- développer ma capacité à vivre en collectivité;
- développer mon jugement;
- suivre les règles de sécurité;
- me protéger



Ainsi, je contribue à créer un **climat de vie sécuritaire et propice à l'apprentissage et au travail.**

PERSÉVÉRANCE ET DROIT À L'ERREUR

Réussite éducative

Je m'engage et je m'investis dans ma réussite scolaire tout au long de l'année.

COMPORTEMENTS ATTENDUS

Je suis présent.e, ponctuel.le et dans un état propice aux apprentissages.

J'apporte mon agenda et tout le matériel requis pour mes activités scolaires.

Je suis responsable de ma réussite en m'engageant activement dans le travail demandé.

Je prends des risques, j'accepte de faire des erreurs et j'apprends de celles-ci.

RAISONS D'ÊTRE

J'apprends à :

- développer mon sens des responsabilités;
- développer mon sentiment de compétence;
- développer des stratégies efficaces.

Ainsi, je contribue à ma réussite scolaire.



OUVERTURE À LA DIVERSITÉ

Vivre ensemble

Je reconnais aux autres les mêmes droits et responsabilités que je m'attribue et je fais preuve de tolérance envers les différences culturelles, religieuses, sexuelles, idéologiques et physiques.

COMPORTEMENTS ATTENDUS

J'agis et je m'exprime avec calme, respect et politesse dans mes relations avec les autres.

Je règle mes conflits de façon pacifique par le dialogue et l'écoute.

Je respecte la vie privée des autres ainsi que leur intégrité physique et psychologique.

RAISONS D'ÊTRE

J'apprends à :

- développer mon empathie;
- développer des relations interpersonnelles adéquates;
- exprimer mes émotions et mes opinions de façon respectueuse et pacifique.

Ainsi, je contribue à créer un milieu de vie harmonieux.

PRÉSERVATION ET PROTECTION

Qualité de l'environnement

J'utilise de façon responsable les biens et les services offerts par mon école.

COMPORTEMENTS ATTENDUS

J'adopte des comportements écoresponsables : réduction, recyclage, compostage, réutilisation et récupération.

Je garde en bon état tout ce qui est mis à ma disposition (matériel, lieux, mobilier, etc.)

RAISONS D'ÊTRE

J'apprends à :

- reconnaître la valeur des choses;
- développer la notion du bien partagé;
- préserver la salubrité des lieux.



Ainsi, je contribue à garder mon école, et les alentours, propres et accueillants.

ÉPANOUISSEMENT PERSONNEL

Santé et bien-être

Je m'engage à faire de mon mieux pour faire des choix qui me permettent de me sentir bien.

COMPORTEMENTS ATTENDUS

Je vise à trouver un équilibre entre mes études, mes loisirs et mes moments de détente et j'adopte de bonnes habitudes de vie.

J'apprends à me connaître à travers mes forces, mes goûts, mes intérêts et mes passions afin de m'épanouir.

RAISONS D'ÊTRE

J'apprends à :

- me connaître;
- développer une image positive de moi;
- à prendre soin de moi;
- à m'accepter et à être accepté des autres.



Ainsi, je contribue à mon propre sentiment de bien-être.

À l'école Robert-Gravel, la violence et l'intimidation c'est TOLÉRANCE ZÉRO, et ce, quel que soit le moyen utilisé, y compris les manifestations ayant lieu par l'intermédiaire de médias sociaux. Le protocole du plan de lutte de l'école sera appliqué pour tous les gestes de violence et d'intimidation.

La Loi sur l'instruction publique (LIP) du Québec définit l'intimidation et la violence comme suit :

INTIMIDATION

« Tout comportement, parole, acte ou geste délibéré ou non à caractère répétitif, exprimé directement ou indirectement, y compris dans le cyberspace, dans un contexte caractérisé par l'inégalité des rapports de force entre les personnes concernées, ayant pour effet d'engendrer des sentiments de détresse et de léser, blesser, opprimer ou ostraciser. »
(L.I.P. Art 13, 1.1 0, 1988, c. 84, a. 13; 2012, c. 19, a. 2.)

VIOLENCE

« Toute manifestation de force, de forme verbale, écrite, physique, psychologique ou sexuelle, exercée intentionnellement contre une personne, ayant pour effet d'engendrer des sentiments de détresse, de la léser, de la blesser ou de l'opprimer en s'attaquant à son intégrité ou à son bien-être psychologique. »
(L.I.P. Art 13, 30 1988, c. 84, a. 13; 2012, c. 19, a. 2.)



BANQUE D'INTERVENTIONS, DE MESURES D'AIDE ET DE CONSÉQUENCES



L'application des interventions, des mesures d'aide et des conséquences s'effectuera à la suite de l'analyse du profil de l'élève ainsi qu'au regard de la nature, de la gravité et de la fréquence des comportements de celui-ci. Parce que chaque situation et chaque élève sont différents, les interventions peuvent varier en fonction des besoins des jeunes et des objectifs éducatifs visés.

INTERVENTIONS ET MESURES D'AIDE

- Avertissement (verbal ou écrit) et rappel du comportement attendu
- Recherche de solutions avec l'élève
- Renforcement du comportement attendu
- Rencontre avec un adulte de l'école
- Rencontre entre l'élève, son parent et un adulte de l'école
- Communication régulière avec le parent
- Réalisation d'un geste de réparation par l'élève
- Feuille de défis permettant à l'élève une lecture plus objective de ses comportements
- Contrat d'engagement de bon comportement et soutien individuel à fréquence rapprochée
- Référence à des services externes comme Alternative-Suspension
- Etc.

CONSÉQUENCES

- Excuses verbales ou écrites
- Retrait de privilèges
- Retrait au local d'intervention
- Réflexion par écrit de la situation
- Retenue après les heures de classe
- Remboursement ou remplacement du matériel
- Travaux communautaires
- Déplacements limités ou supervisés
- Retrait de tout objet non autorisé (cellulaire, objets confondants, etc.)
- Implication du SPVM
- Etc.

SANCTIONS

- Suspension interne au local d'intervention
- Suspension externe à la maison



J'AI PRIS CONNAISSANCE DU CODE DE VIE ET JE M'ENGAGE À LE SUIVRE.

Signature de l'élève : _____ Date : _____

Signature du parent : _____ Date : _____

Signature du titulaire : _____ Date : _____

CODE VESTIMENTAIRE



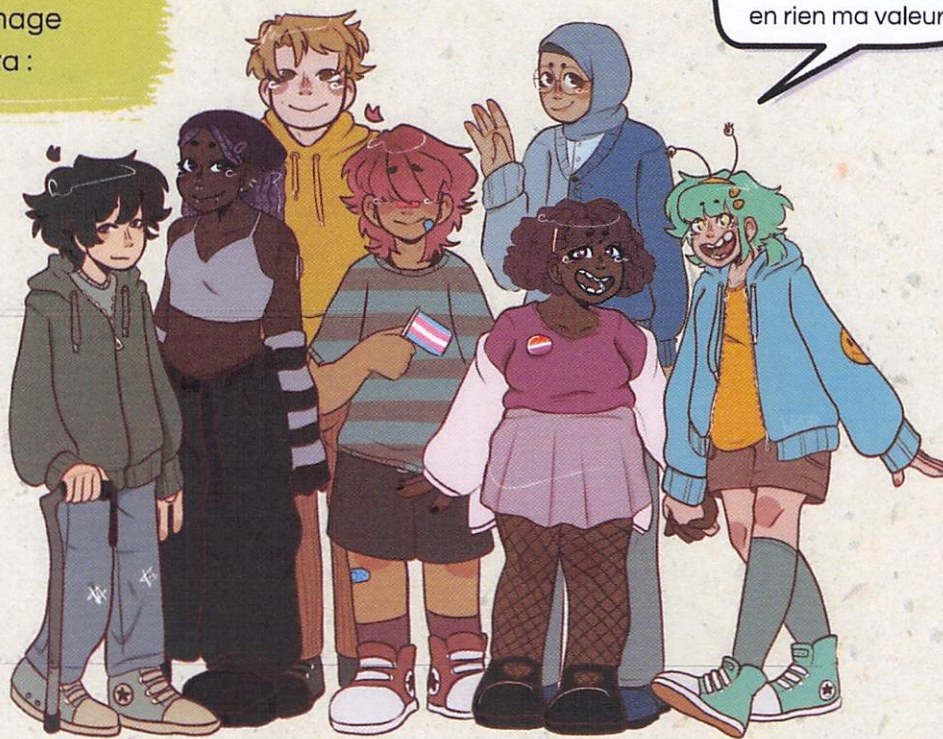
Parce que nous sommes tous uniques !

L'image corporelle, c'est la perception qu'une personne a de son propre corps : c'est l'image qu'elle croit projeter, sa manière de se sentir dans son corps et ce qu'elle ressent quand elle y pense.

Une personne qui a une image corporelle positive se dira :

J'accepte mon apparence sans tenter de modifier mon corps pour le faire correspondre à un idéal

Je comprends que mon apparence physique ne reflète en rien ma valeur



Je me sens à l'aise et confiant.e dans mon corps et dans mon choix de vêtement

Développer une image corporelle positive favorise le développement d'une meilleure estime de soi et une meilleure santé physique et mentale. En ce sens, les vêtements que je choisis de porter doivent m'apporter ce bien-être.

RESPECT

Mes vêtements et mes accessoires ne doivent pas porter atteinte à l'intégrité d'une personne (discriminatoire : sexisme, racisme, etc.), avoir des mots ou des dessins à caractère sexuel, faire allusion à la drogue, à l'alcool, présenter des signes de violence, être associés à un phénomène de gang, etc.

RAISONS D'ÊTRE :

Respecter les valeurs de l'école et contribuer au vivre-ensemble.

SÉCURITÉ ET PROPRETÉ

Mon sac d'école, mon couvre-chef, mes vêtements extérieurs tels mon manteau, mes souliers et mes bottes d'hiver ou de pluie doivent être laissés dans mon casier.

RAISONS D'ÊTRE :

Assurer ma sécurité et minimiser les encombrements dans la classe.

Assurer la propreté des lieux.

Permettre aux adultes d'identifier, à tout moment, toutes les personnes qui circulent dans l'école, et ce, afin d'assurer ma sécurité.

INTIMITÉ ET RESPECT

Mes sous-vêtements et mes parties intimes ne doivent pas être visibles.

RAISONS D'ÊTRE :

Respecter l'environnement de l'école, ses valeurs, les limites de tous et favoriser le vivre-ensemble.

LABORATOIRE DE SCIENCE

Je porte des souliers fermés;
J'attache mes cheveux;
J'enlève et je range mes bijoux (bagues, chaînes, boucles d'oreilles, etc.) et autres accessoires;
Je porte des vêtements sécuritaires.

RAISONS D'ÊTRE :

Assurer ma sécurité et éviter les blessures.

ÉDUCATION PHYSIQUE ET À LA SANTÉ:

Je porte l'uniforme d'éducation physique de l'école;
J'attache mes cheveux;
J'enlève et je range mes bijoux (bagues, chaînes, boucles d'oreilles, etc.) et autres accessoires;
Je porte des souliers faits pour le sport.

RAISONS D'ÊTRE :

Assurer ma sécurité et éviter les blessures.
Maintenir une bonne hygiène.